

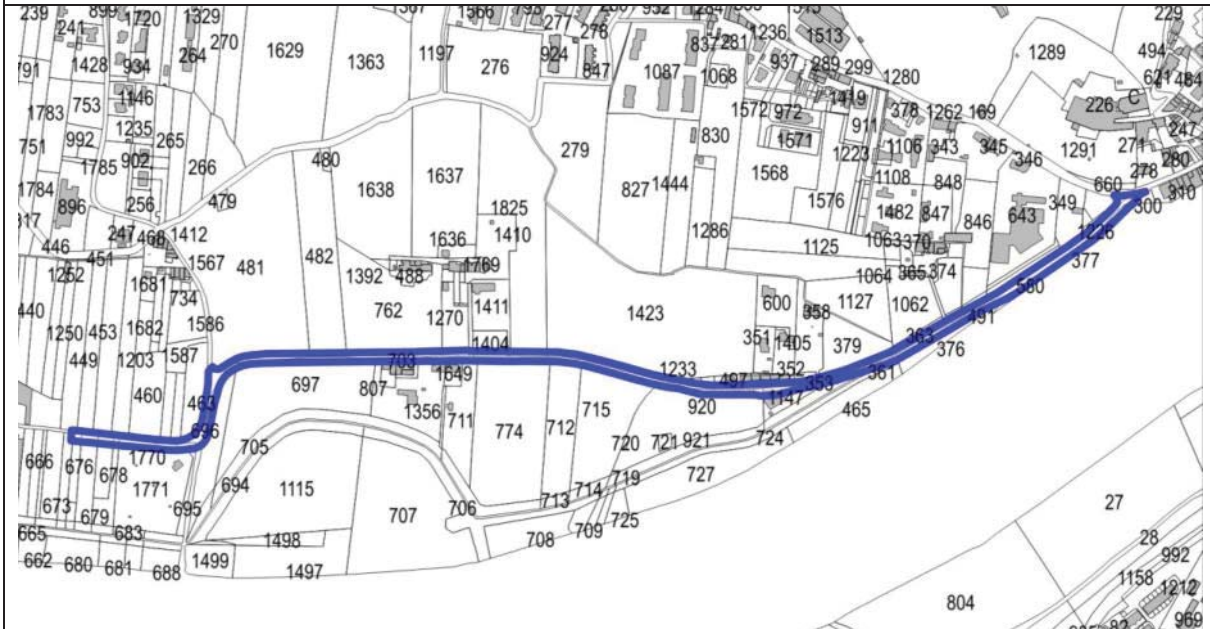
## Ia.17 Adeguamento della viabilità di Via delle Piagge di Sant'Alessio a Monte San Quirico – Sant'Alessio

[Scheda di trasformazione del Territorio Urbanizzato-Territorio Rurale. Posta all'attenzione della Copianificazione]

Inquadramento geografico (estratto ortofoto)



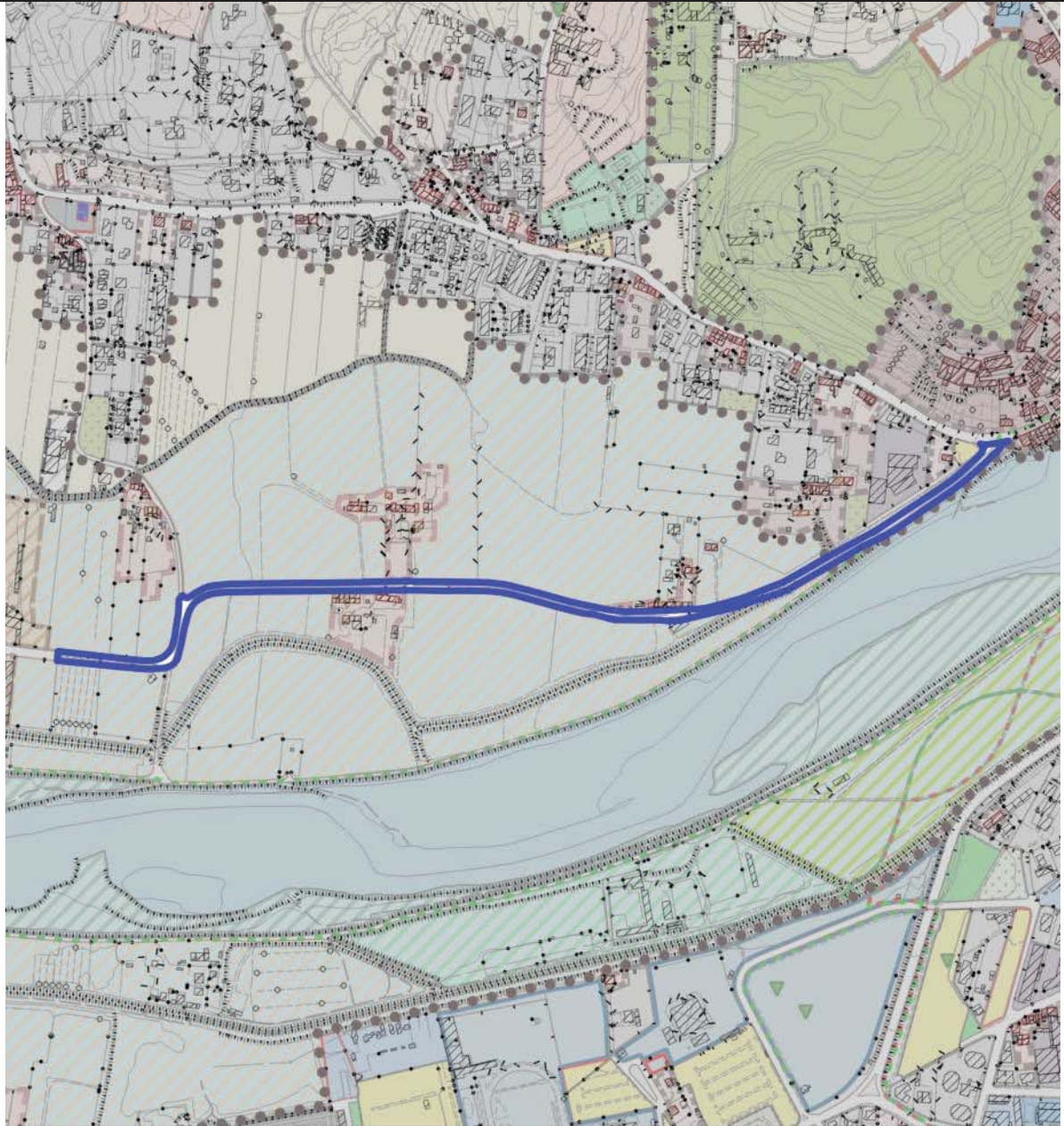
Identificazione catastale




### Riferimenti catastali


Foglio: 91 Particelle: 1225, 349, 353, 359, 361, 363, 364, 373, 376, 377, 379, 491, 493, 580;  
Foglio: 103 Particelle: 1147, 1232, 1233, 1272, 1356, 1404, 1411, 1423, 1649, 1770, 1772, 1774, 1825, 463, 481, 482, 492, 497, 499, 671, 672, 676, 677, 678, 696, 697, 703, 711, 712, 715, 723, 724, 762, 774, 807, 920

Indicazioni localizzative di dettaglio del PO

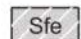



● ● ● ● Territorio urbanizzato

 Perimetrazione scheda norma

 Superficie fondiaria destinata alle trasformazioni (Sf)


 Superficie fondiaria in ampliamento (Sfa)

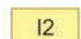
 Superficie fondiaria esistente (Sfe)

 Edifici di interesse storico testimoniale

**Viabilità, parcheggi e aree di corredo alla mobilità**

 I1 Viabilità di progetto


 Aree di corredo alla viabilità di progetto


 I2 Parcheggi e aree di sosta di progetto

 Piste ciclopeditoni di progetto


 Elementi di valore


**Verde pubblico attrezzato ovvero sportivo e/o ricreativo**

 F1 Aree a verde pubblico, piazze e spazi aperti attrezzati di progetto

 F2 Aree, spazi, impianti e attrezzature sportive di progetto

**Attrezzature, servizi e dotazioni di interesse generale**

 F3 Aree, spazi attrezzature per l'istruzione e l'educazione di progetto

 F4 Aree, spazi e attrezzature di interesse collettivo di progetto

Elementi identificativi e strumenti attuativi ed operativi

Codice univoco e classificazione di zona del PO	Ia.17
Elaborato cartografico di riferimento	QP.I.45 e QP.I.46
Unità Territoriale Organica Elementare (UTOE)	UTOE 7. Oltreserchio
Strumento e modalità di attuazione	Progetto di opera pubblica
Categoria di Intervento	Opera di urbanizzazione primaria

Articolazione spaziale. Indicazioni localizzative di dettaglio

La partizione spaziale deve essere articolata in: - Viabilità di progetto (I1).
--

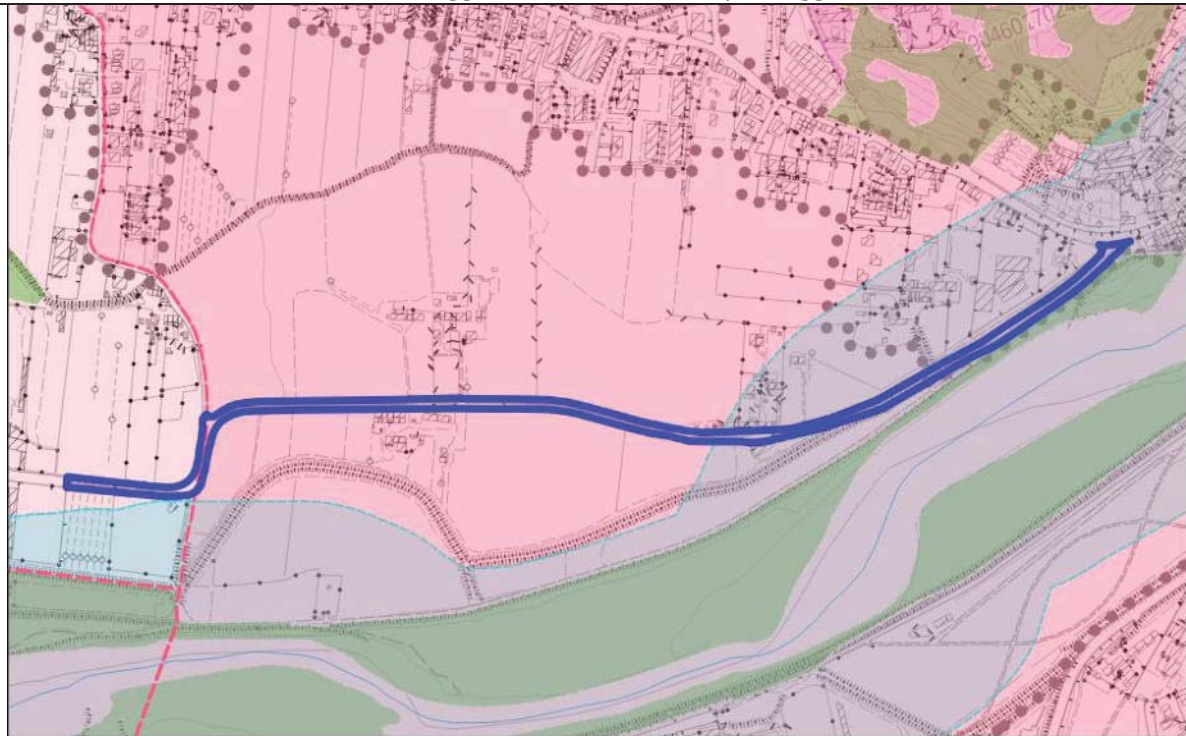
Articolazione spaziale. Definizione delle superfici di riferimento

Superficie territoriale (mq)	/
Sviluppo lineare (mt)	1.300

Eventuali "Beni paesaggistici" interessati

Immobili ed aree di notevole interesse pubblico – art. 136 D.Lgs 42/2004	D.M. 20/05/1957 G.U. 141 del 1957– Città di Lucca e zona ad essa circostante
	D.M. 17/07/1985 G.U. 190 del 1985 - Territorio delle colline e delle ville lucchesi, sito nei comuni di Lucca, San Giuliano Terme, Massarosa, Montecarlo, Altopascio e Porcari
Aree tutelate per legge – art. 142 D.Lgs 42/2004	Let. c) – "I fiumi, i torrenti, i corsi d'acqua"
	Let. g) – "I territori coperti da foreste e da boschi"

Estratto carta “Beni Culturali e Paesaggistici – Aree Tutelate per Legge” fonte Regione Toscana\_Geoscopio



**Beni paesaggistici**

Immobili ed aree di notevole interesse pubblico

Immobili ed aree di notevole interesse pubblico  
D.Lgs.42/2004, art.136 (agg. DCR 82/2022)

Aree tutelate per legge (D.Lgs. 42/2004)

art. 142 lett. c) - I fiumi, i torrenti, i corsi d'acqua

Fiumi, torrenti (Allegato L), corsi d'acqua  
(Allegato E)

Let. art. 142 lett. g) - I territori coperti da foreste  
e da boschi (agg. DCR 93/2018)

**Beni architettonici tutelati ai sensi della  
Parte II del D.Lgs. 42/2004**

Beni architettonici tutelati (WMS)

Perimetrazione scheda norma

Limiti amministrativi

PIT/PPR – Estratto delle prescrizioni più pertinenti legate alla trasformazione

D.M. 20/05/1957 G.U. 141 del 1957

Tipologia art. 136 D.Lgs. 42/04: lett. d)

**3-Struttura antropica**

3.c.2. Gli interventi di trasformazione urbanistica ed edilizia sono ammessi a condizione che:

- siano mantenuti i caratteri connotativi della trama viaria storica, ed i manufatti che costituiscono valore storico-culturale;
- siano armonici per forma, dimensioni, orientamento, con le caratteristiche morfologiche proprie del contesto territoriale.

**4-Elementi della percezione**

4.c.1. Gli interventi di trasformazione sono ammessi a condizione che non interferiscano negativamente con le visuali panoramiche, limitando i coni visivi, sovrapponendosi in modo incongruo con gli elementi significativi del paesaggio.

4.c.2. L'inserimento di manufatti non dovrà interferire negativamente o limitare le visuali panoramiche. Le strutture per la cartellonistica e la segnaletica non indispensabili per la sicurezza stradale dovranno armonizzarsi per posizione, dimensione e materiali con il contesto paesaggistico e mantenere l'integrità percettiva delle visuali panoramiche. che si aprono dalla viabilità di pianura

verso i rilievi collinari e da questi verso la pianura.	
D.M. 17/07/1985 G.U. 190 del 1985	Tipologia art. 136 D.Lgs. 42/04: lett. c) d)
<i>3-Struttura antropica</i>	
3.c.7. Gli interventi di trasformazione urbanistica ed edilizia sono ammessi a condizione che:	
- siano mantenuti i caratteri connotativi della trama viaria storica, e i manufatti che costituiscono valore storico-culturale;	
- siano armonici per forma, dimensioni, orientamento, con le caratteristiche morfologiche proprie del contesto territoriale.	
<i>4-Elementi della percezione</i>	
4.c.1. Gli interventi di trasformazione sono ammessi a condizione che non interferiscano negativamente con le visuali panoramiche, limitando i coni visivi, sovrapponendosi in modo incongruo con gli elementi significativi del paesaggio.	
4.c.2. L'inserimento di manufatti non dovrà interferire negativamente o limitare le visuali panoramiche. Le strutture per la cartellonistica e la segnaletica non indispensabili per la sicurezza stradale dovranno armonizzarsi per posizione, dimensione e materiali con il contesto paesaggistico e mantenere l'integrità percettiva delle visuali panoramiche. che si aprono dalla viabilità di pianura verso i rilievi collinari e da questi verso la pianura.	
Elaborato 8B Disciplina dei Beni Paesaggistici	
<i>Art. 8 - I fiumi, i torrenti, i corsi d'acqua iscritti negli elenchi previsti dal R.D. 11 dicembre 1933, n.1775, e le relative sponde o piedi degli argini per una fascia di 150 metri ciascuna. ( art.142. c.1, lett. c, Codice)</i>	
a - Fermo restando il rispetto dei requisiti tecnici derivanti da obblighi di legge relativi alla sicurezza idraulica, gli interventi di trasformazione dello stato dei luoghi sono ammessi a condizione che :	
1 - non compromettano la vegetazione ripariale, i caratteri ecosistemici caratterizzanti il paesaggio fluviale e i loro livelli di continuità ecologica;	
4 - non compromettano la permanenza e la riconoscibilità dei caratteri e dei valori paesaggistici e storico- identitari dei luoghi, anche con riferimento a quelli riconosciuti dal Piano Paesaggistico.	
c - Gli interventi di trasformazione, compresi gli adeguamenti e gli ampliamenti di edifici o infrastrutture esistenti, ove consentiti, e fatti salvi gli interventi necessari alla sicurezza idraulica, sono ammessi a condizione che:	
1 - mantengano la relazione funzionale e quindi le dinamiche naturali tra il corpo idrico e il territorio di pertinenza fluviale;	
2 - siano coerenti con le caratteristiche morfologiche proprie del contesto e garantiscano l'integrazione paesaggistica, il mantenimento dei caratteri e dei valori paesaggistici, anche con riferimento a quelli riconosciuti dal Piano Paesaggistico;	
3 - non compromettano le visuali connotate da elevato valore estetico percettivo;	
5 - non occludano i varchi e le visuali panoramiche, da e verso il corso d'acqua, che si aprono lungo le rive e dai tracciati accessibili al pubblico e non concorrano alla formazione di fronti urbani continui.	
d - Le opere e gli interventi relativi alle infrastrutture viarie, ferroviarie ed a rete (pubbliche e di interesse pubblico), anche finalizzate all'attraversamento del corpo idrico, sono ammesse a condizione che il tracciato dell'infrastruttura non comprometta i caratteri morfologici, idrodinamici ed ecosistemici del corpo idrico e garantiscano l'integrazione paesaggistica, il mantenimento dei valori identificati dal Piano Paesaggistico e il minor impatto visivo possibile.	
h - Non è ammesso l'inserimento di manufatti (ivi incluse le strutture per la cartellonistica e la segnaletica non indispensabili per la sicurezza stradale) che possano interferire negativamente o limitare le visuali panoramiche.	
<i>Art. 12 - I territori coperti da foreste e da boschi, ancorchè percorsi o danneggiati dal fuoco, e quelli sottoposti a vincolo di rimboschimento, come definiti dall'articolo 2, commi 2 e 6, del decreto legislativo 18 maggio 2001, n. 227. (art.142. c.1, lett. g, Codice)</i>	

a - Gli interventi di trasformazione, compresi quelli urbanistici ed edilizi, ove consentiti, sono ammessi a condizione che:

1 - non comportino l'alterazione significativa permanente, in termini qualitativi e quantitativi, dei valori ecosistemici e paesaggistici (con particolare riferimento alle aree di prevalente interesse naturalistico e delle formazioni boschive che "caratterizzano figurativamente" il territorio), e culturali e del rapporto storico e percettivo tra ecosistemi forestali, agroecosistemi e insediamenti storici. Sono comunque fatti salvi i manufatti funzionali alla manutenzione e coltivazione del patrimonio boschivo o alle attività antincendio, nonché gli interventi di recupero degli edifici esistenti e le strutture rimovibili funzionali alla fruizione pubblica dei boschi;

3 - garantiscano il mantenimento, il recupero e il ripristino dei valori paesaggistici dei luoghi, anche tramite l'utilizzo di soluzioni formali, finiture esterne e cromie compatibili con i caratteri del contesto paesaggistico.

b - Non sono ammessi:

2- l'inserimento di manufatti (ivi incluse le strutture per la cartellonistica e la segnaletica non indispensabili per la sicurezza stradale) che possano interferire o limitare negativamente le visuali panoramiche.

#### Altri riferimenti del PO

- QP.IV - Norme tecniche di gestione e attuazione-  
art. 98- "Adeguamento delle infrastrutture della rete della mobilità (Ia)"  
art. 105- "Qualità delle previsioni e degli interventi di trasformazione"
- QV.I - Rapporto ambientale di VAS (di cui all'art. 24 della L.R. 10/2010) - Appendice 2 "Condizioni generali di fattibilità ambientale e valutazione delle aree di trasformazione comprese nelle schede norma"
- QV.I.a - Elementi di controllo e requisiti di compatibilità acustica
- QG.I - Relazione generale di fattibilità geologica e relativi allegati e schede

#### Eventuali ulteriori misure definite nell'ambito della Conferenza di Copianificazione del 21/06/2021

- L'intervento ricade nel caso di esclusione della Conferenza di Copianificazione, di cui all'art. 25, comma 2, lett. a) della L.R. 65/2014.

#### Eventuali ulteriori misure definite nell'ambito della Conferenza Paesaggistica

- Nessuna

#### Disposizioni nelle more dell'attuazione della previsione

Nel caso di mancata attuazione della previsione oltre all'attività edilizia libera è ammessa la sola categoria d'intervento della "manutenzione straordinaria".

Non è ammesso il mutamento di destinazione d'uso delle aree, degli immobili e degli spazi.