

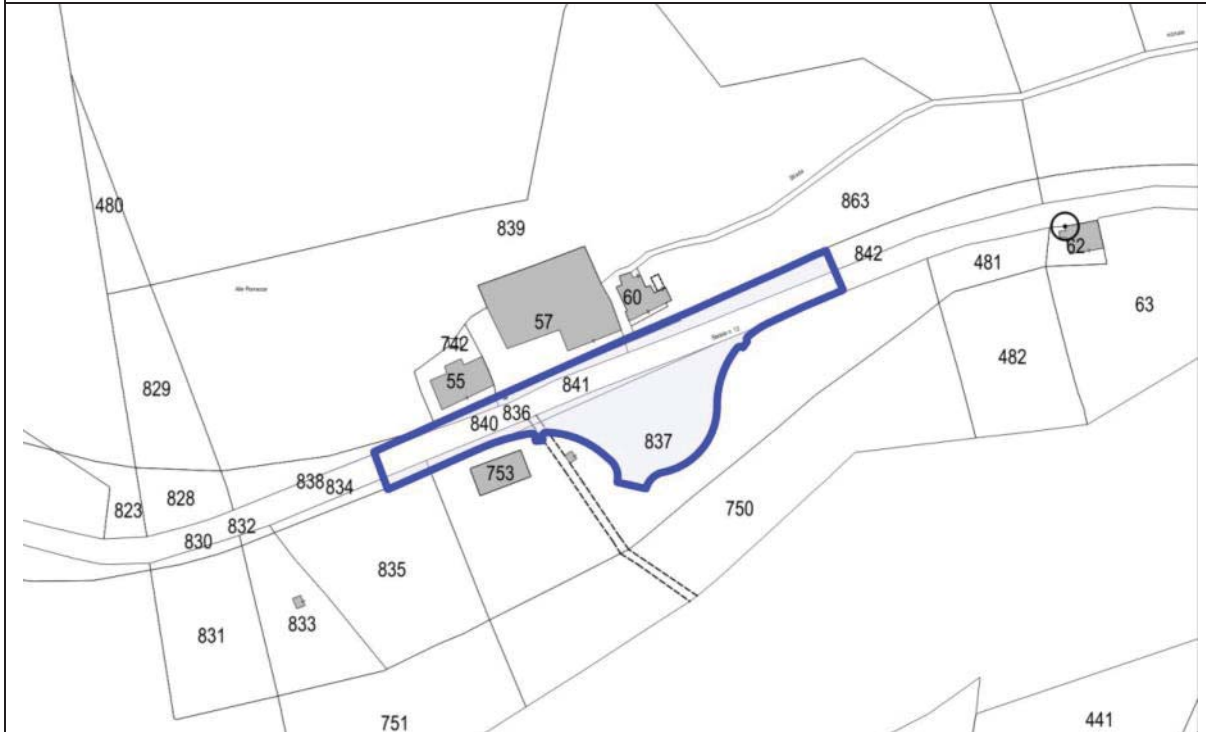
la.19 Inserimento nodo di inversione di marcia su Via del Brennero Nord a Piaggione

[Scheda di trasformazione del Territorio Rurale. Posta all'attenzione della Copianificazione]

Inquadramento geografico (estratto ortofoto)



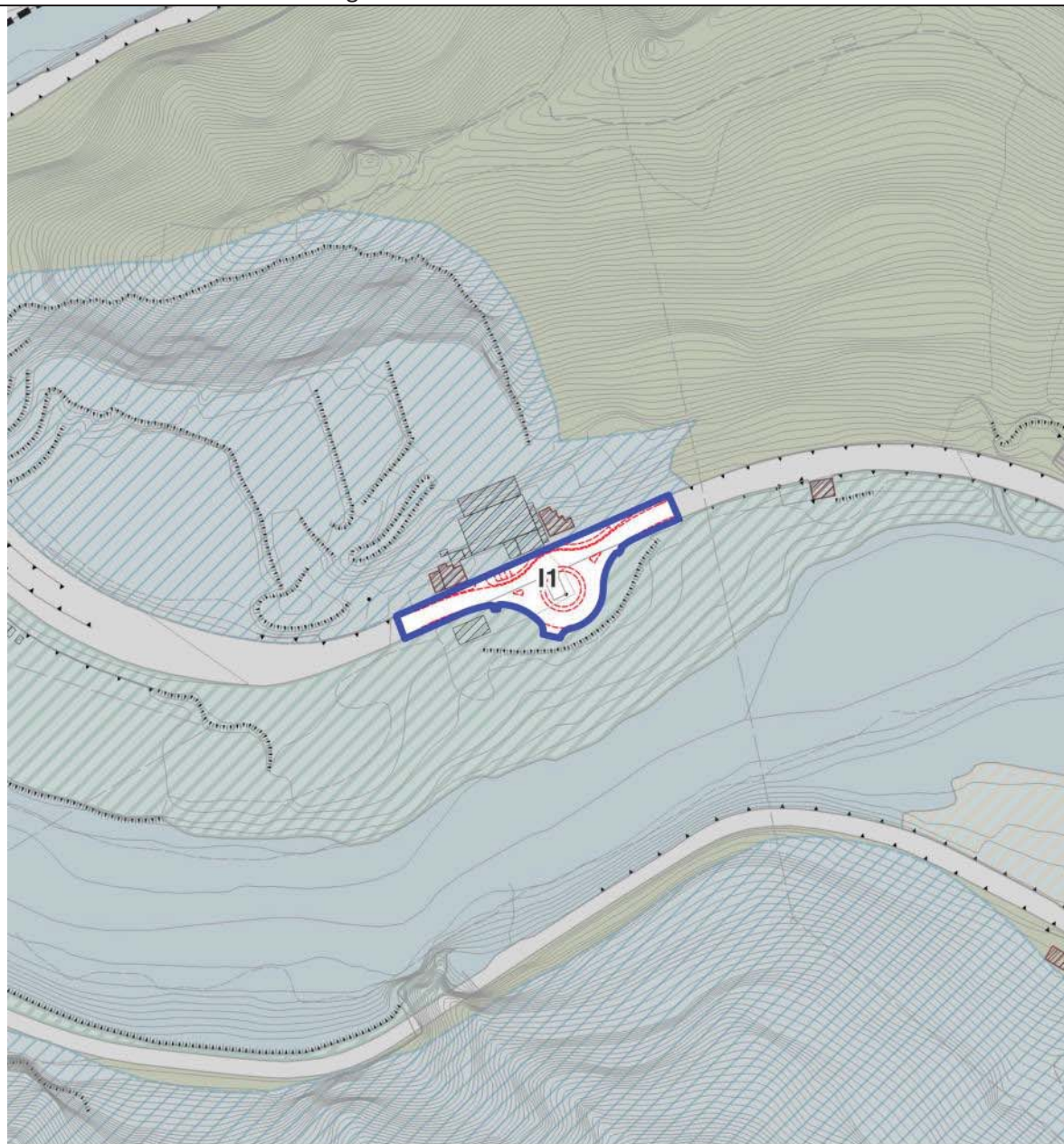
Identificazione catastale



Riferimenti catastali

Foglio: 11 Particelle: 834, 836, 837, 838, 840, 841, 842

Indicazioni localizzative di dettaglio del PO



● ● ● ● Territorio urbanizzato

 Perimetrazione scheda norma

Sf Superficie fondiaria destinata alle trasformazioni (Sf)

Sfa Superficie fondiaria in ampliamento (Sfa)

Sfe Superficie fondiaria esistente (Sfe)

/ / / / Edifici di interesse storico testimoniale

Viabilità, parcheggi e aree di corredo alla mobilità

I1 Viabilità di progetto

 Aree di corredo alla viabilità di progetto

I2 Parcheggi e aree di sosta di progetto

Piste ciclopedonali di progetto

Elementi di valore

Verde pubblico attrezzato ovvero sportivo e/o ricreativo

F1 Aree a verde pubblico, piazze e spazi aperti attrezzati di progetto

F2 Aree, spazi, impianti e attrezzature sportive di progetto

Attrezzature, servizi e dotazioni di interesse generale

F3 Aree, spazi attrezzature per l'istruzione e l'educazione di progetto

F4 Aree, spazi e attrezzature di interesse collettivo di progetto

Elementi identificativi e strumenti attuativi ed operativi

Codice univoco e classificazione di zona del PO	Ia.19
Elaborato cartografico di riferimento	QP.I.5 e QP.I.11
Unità Territoriale Organica Elementare (UTOE)	UTOE 8. Ponte a Moriano e Brancoleria
Strumento e modalità di attuazione	Progetto di opera pubblica
Categoria di Intervento	Opera di urbanizzazione primaria

Articolazione spaziale. Indicazioni localizzative di dettaglio

La partizione spaziale deve essere articolata in:
- Viabilità di progetto (I1).

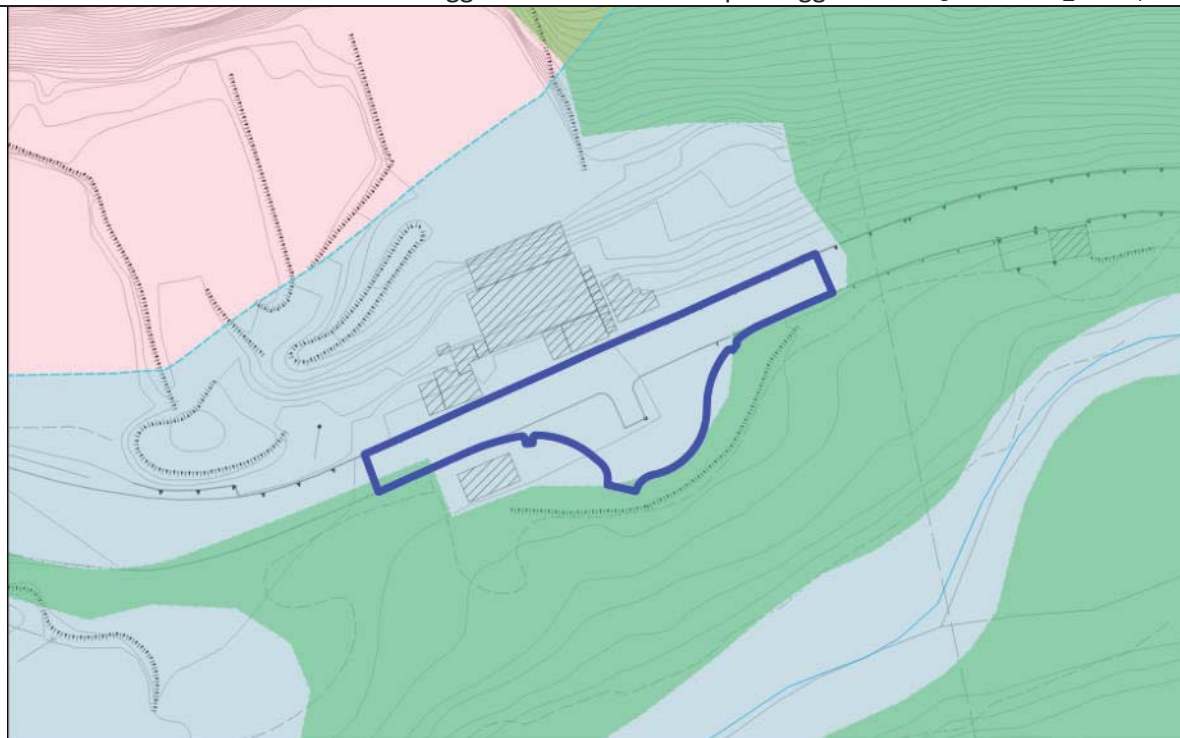
Articolazione spaziale. Definizione delle superfici di riferimento

Superficie territoriale (mq)	2.600
Sviluppo lineare (mt)	/

Eventuali "Beni paesaggistici" interessati


Immobili ed aree di notevole interesse pubblico – art. 136 D.Lgs 42/2004	D.M. 17/07/1985 G.U. 190 del 1985 - Territorio delle colline e delle ville lucchesi, sito nei comuni di Lucca, San Giuliano Terme, Massarosa, Montecarlo, Altopascio e Porcari
Aree tutelate per legge – art. 142 D.Lgs 42/2004	Let. c) – "I fiumi, i torrenti, i corsi d'acqua"
	Let. g) – "I territori coperti da foreste e da boschi"

Estratto carta “Beni Culturali e Paesaggistici – Aree Tutelate per Legge” fonte Regione Toscana_Geoscopio




Beni paesaggistici


Immobili ed aree di notevole interesse pubblico

 Immobili ed aree di notevole interesse pubblico
D.Lgs 42/2004, art.136 (agg. DCR 82/2022)

Aree tutelate per legge (D.Lgs. 42/2004)

 art. 142 lett. c) - I fiumi, i torrenti, i corsi d'acqua

 Fiumi, torrenti (Allegato L), corsi d'acqua
(Allegato E)

 Lett. art. 142 lett. g) - I territori coperti da foreste
e da boschi (agg. DCR 93/2018)

**Beni architettonici tutelati ai sensi della
Parte II del D.Lgs. 42/2004**

 Beni architettonici tutelati (WMS)

 Perimetrazione scheda norma

 Limiti amministrativi

PIT/PPR – Estratto delle prescrizioni più pertinenti legate alla trasformazione

D.M. 17/07/1985 G.U. 190 del 1985

Tipologia art. 136 D.Lgs. 42/04: lett. c) d)

3-Struttura antropica

3.c.7. Gli interventi di trasformazione urbanistica ed edilizia sono ammessi a condizione che:

- siano mantenuti i caratteri connotativi della trama viaria storica, e i manufatti che costituiscono valore storico-culturale;
- siano armonici per forma, dimensioni, orientamento, con le caratteristiche morfologiche proprie del contesto territoriale.

4-Elementi della percezione

4.c.1. Gli interventi di trasformazione sono ammessi a condizione che non interferiscano negativamente con le visuali panoramiche, limitando i coni visivi, sovrapponendosi in modo incongruo con gli elementi significativi del paesaggio.

4.c.2. L'inserimento di manufatti non dovrà interferire negativamente o limitare le visuali panoramiche. Le strutture per la cartellonistica e la segnaletica non indispensabili per la sicurezza stradale dovranno armonizzarsi per posizione, dimensione e materiali con il contesto paesaggistico

e mantenere l'integrità percettiva delle visuali panoramiche. che si aprono dalla viabilità di pianura verso i rilievi collinari e da questi verso la pianura.

Elaborato 8B Disciplina dei Beni Paesaggistici

Art. 8 - I fiumi, i torrenti, i corsi d'acqua iscritti negli elenchi previsti dal R.D. 11 dicembre 1933, n.1775, e le relative sponde o piedi degli argini per una fascia di 150 metri ciascuna. (art.142. c.1, lett. c, Codice)

a - Fermo restando il rispetto dei requisiti tecnici derivanti da obblighi di legge relativi alla sicurezza idraulica, gli interventi di trasformazione dello stato dei luoghi sono ammessi a condizione che :

1 - non compromettano la vegetazione ripariale, i caratteri ecosistemici caratterizzanti il paesaggio fluviale e i loro livelli di continuità ecologica;

4 - non compromettano la permanenza e la riconoscibilità dei caratteri e dei valori paesaggistici e storico- identitari dei luoghi, anche con riferimento a quelli riconosciuti dal Piano Paesaggistico.

c - Gli interventi di trasformazione, compresi gli adeguamenti e gli ampliamenti di edifici o infrastrutture esistenti, ove consentiti, e fatti salvi gli interventi necessari alla sicurezza idraulica, sono ammessi a condizione che:

1 - mantengano la relazione funzionale e quindi le dinamiche naturali tra il corpo idrico e il territorio di pertinenza fluviale;

2 - siano coerenti con le caratteristiche morfologiche proprie del contesto e garantiscano l'integrazione paesaggistica, il mantenimento dei caratteri e dei valori paesaggistici, anche con riferimento a quelli riconosciuti dal Piano Paesaggistico;

3 - non compromettano le visuali connotate da elevato valore estetico percettivo;

5 - non ocludano i varchi e le visuali panoramiche, da e verso il corso d'acqua, che si aprono lungo le rive e dai tracciati accessibili al pubblico e non concorrano alla formazione di fronti urbani continui.

d - Le opere e gli interventi relativi alle infrastrutture viarie, ferroviarie ed a rete (pubbliche e di interesse pubblico), anche finalizzate all'attraversamento del corpo idrico, sono ammesse a condizione che il tracciato dell'infrastruttura non comprometta i caratteri morfologici, idrodinamici ed ecosistemici del corpo idrico e garantiscano l'integrazione paesaggistica, il mantenimento dei valori identificati dal Piano Paesaggistico e il minor impatto visivo possibile.

h - Non è ammesso l'inserimento di manufatti (ivi incluse le strutture per la cartellonistica e la segnaletica non indispensabili per la sicurezza stradale) che possano interferire negativamente o limitare le visuali panoramiche.

Art. 12 - I territori coperti da foreste e da boschi, ancorchè percorsi o danneggiati dal fuoco, e quelli sottoposti a vincolo di rimboschimento, come definiti dall'articolo 2, commi 2 e 6, del decreto legislativo 18 maggio 2001, n. 227. (art.142. c.1, lett. g, Codice)

a - Gli interventi di trasformazione, compresi quelli urbanistici ed edilizi, ove consentiti, sono ammessi a condizione che:

1 - non comportino l'alterazione significativa permanente, in termini qualitativi e quantitativi, dei valori ecosistemici e paesaggistici (con particolare riferimento alle aree di prevalente interesse naturalistico e delle formazioni boschive che "caratterizzano figurativamente" il territorio), e culturali e del rapporto storico e percettivo tra ecosistemi forestali, agroecosistemi e insediamenti storici. Sono comunque fatti salvi i manufatti funzionali alla manutenzione e coltivazione del patrimonio boschivo o alle attività antincendio, nonché gli interventi di recupero degli edifici esistenti e le strutture rimovibili funzionali alla fruizione pubblica dei boschi;

3 - garantiscano il mantenimento, il recupero e il ripristino dei valori paesaggistici dei luoghi, anche tramite l'utilizzo di soluzioni formali, finiture esterne e cromie compatibili con i caratteri del contesto paesaggistico.

b - Non sono ammessi:

2- l'inserimento di manufatti (ivi incluse le strutture per la cartellonistica e la segnaletica non indispensabili per la sicurezza stradale) che possano interferire o limitare negativamente le visuali panoramiche.

Altri riferimenti del PO

- QP.IV - Norme tecniche di gestione e attuazione-
 - art. 98- "Adeguamento delle infrastrutture della rete della mobilità (Ia)"
 - art. 105- "Qualità delle previsioni e degli interventi di trasformazione"
- QV.I - Rapporto ambientale di VAS (di cui all'art. 24 della L.R. 10/2010) - Appendice 2 "Condizioni generali di fattibilità ambientale e valutazione delle aree di trasformazione comprese nelle schede norma"
- QV.I.a - Elementi di controllo e requisiti di compatibilità acustica
- QG.I - Relazione generale di fattibilità geologica e relativi allegati e schede

Eventuali ulteriori misure definite nell'ambito della Conferenza di Copianificazione del 21/06/2021

L'intervento ricade nel caso di esclusione della Conferenza di Copianificazione, di cui all'art. 25, comma 2, lett. a) della L.R. 65/2014.

Eventuali ulteriori misure definite nell'ambito della Conferenza Paesaggistica

- Nessuna

Disposizioni nelle more dell'attuazione della previsione

Nel caso di mancata attuazione della previsione oltre all'attività edilizia libera è ammessa la sola categoria d'intervento della "manutenzione straordinaria".

Non è ammesso il mutamento di destinazione d'uso delle aree, degli immobili e degli spazi.